

## Hôtellerie 2010 : une reprise difficile

*La reprise économique, amorcée début 2010 n'aura pas eu l'effet attendu sur la fréquentation touristique picarde. À contre-courant de la tendance nationale, ce secteur, boudé par les touristes étrangers (-7,4 %) peine à redémarrer. Toutefois, la hausse de fréquentation de la clientèle d'affaires (+1 point) marque un signe encourageant. La région reste dynamique en termes de capacité d'accueil avec près de 30 000 nouvelles chambres. Le choix du confort fait de plus en plus d'adeptes, le taux d'occupation des 4 étoiles (57,4 %) fait un bond de plus de 10 points par rapport à 2009. L'activité, dynamisée par l'aéroport Beauvais-Tillé, est restée soutenue dans l'Oise, seul département picard à enregistrer une hausse de ses nuitées : +2,4 %. Le département de la Somme a presque maintenu sa fréquentation, porté par la zone touristique du Grand Amiens qui a connu une bonne année 2010 (+ 4,5 %). La saison touristique de l'Aisne est bien terne, surtout dans le Saint-Quentinois (-12,3 % des nuitées).*

Freddy DEGROOTE  
Béatrice VANLANGENDONCK-MILLON

La fréquentation dans l'hôtellerie de 0 à 4 étoiles en Picardie a légèrement faibli en 2010. Par rapport à 2009, le nombre de nuitées a diminué de -0,6 % et celui des arrivées de -2,0 %. Le département de l'Aisne est touché par une conjoncture particulièrement défavorable avec une baisse de -7,5 % des nuitées et de -6,0 % des arrivées. L'hôtellerie de la Somme enregistre une baisse modérée de son activité : -0,1 % de nuitées et -2,6 % d'arrivées. Seul département en progression, l'Oise affiche une hausse des nuitées de 2,4 % et des arrivées de 0,5 %.

L'activité hôtelière picarde en 2010 est soutenue par la fréquentation de la clientèle française avec une progression des nuitées de 1,4 %. Le bilan est plus morose pour les nuitées étrangères en net recul : -7,4 %. Le nombre de séjours a diminué de -2,0 %.

La Picardie se démarque du niveau national pour lequel la fréquentation hôtelière enregistre une embellie avec une hausse des nuitées de 2,2 %. Cette amélioration concerne aussi bien la clientèle étrangère (+2,7 %) que la clientèle française (+2,0 %). Pour les régions limitrophes de la Picardie, la conjoncture est variable : diminution de la fréquentation hôtelière en Haute-Normandie (-3,8 %) et dans le Nord - Pas-de-Calais (-1,1 %). Quant à la Champagne-Ardenne, la fréquentation hôtelière est en hausse de 1,1 %.

Évolution de la fréquentation dans l'hôtellerie homologuée 0 à 4 étoiles en 2009 et 2010

	Aisne		Oise		Somme		Picardie	
	2010	Évolution 2009-2010 (%)	2010	Évolution 2009-2010 (%)	2010	Évolution 2009-2010 (%)	2010	Évolution 2009-2010 (%)
<b>Nuitées</b>								
Français	403 352	-8,5	979 273	10,1	637 491	-3,7	2 020 116	1,4
Étrangers	121 291	-4,2	194 312	-24,2	234 103	11,3	549 706	-7,4
<b>Ensemble</b>	<b>524 643</b>	<b>-7,5</b>	<b>1 173 585</b>	<b>2,4</b>	<b>871 594</b>	<b>-0,1</b>	<b>2 569 822</b>	<b>-0,6</b>
<b>Arrivées</b>								
Français	279 383	-7,7	622 250	5,6	406 911	-7,0	1 308 545	-1,6
Étrangers	86 790	-0,3	122 233	-19,2	144 046	12,3	353 069	-3,7
<b>Ensemble</b>	<b>366 173</b>	<b>-6,0</b>	<b>744 483</b>	<b>0,5</b>	<b>550 957</b>	<b>-2,6</b>	<b>1 661 613</b>	<b>-2,0</b>
<b>Durée moyenne de séjour (en jours)</b>								
Français	1,44	=	1,57	=	1,57	=	1,54	=
Étrangers	1,40	=	1,59	=	1,63	=	1,56	=
<b>Ensemble</b>	<b>1,43</b>	<b>=</b>	<b>1,58</b>	<b>=</b>	<b>1,58</b>	<b>=</b>	<b>1,55</b>	<b>=</b>

Source : Insee - Direction du Tourisme, enquête de fréquentation dans l'hôtellerie

## ► Les hôtels 4 étoiles font de plus en plus d'adeptes

Comme en 2009 la durée moyenne de séjour reste stable : 1,5 jour. Elle est d'une durée homogène dans les trois départements de la région. Elle reste, comme à l'accoutumée moins élevée qu'au niveau national (1,8 jour).

L'hôtellerie picarde a enregistré un taux d'occupation global de 56,3 %, soit 2 points de plus qu'en 2009. Ce taux reste inférieur à celui de la France (59,4 %). La Picardie se situe au-dessus de ses voisines Haute-Normandie (55,1 %) et Champardennaise (55,7 %) mais au-dessous du Nord - Pas-de-Calais (57,6 %).

Les pics de fréquentation se retrouvent, comme en 2009, en juin et septembre avec des taux d'occupation de 71 % et 69 %, cumulant la clientèle d'affaires et celle de loisirs. Les périodes de juillet et août ont des taux d'occupation plus faibles, 60 % et 55 %. Ils sont cependant supérieurs à ceux de l'an dernier.

Les hôtels 0 et 1 étoile affichent le taux d'occupation le plus élevé (60,3 %), suivis par la catégorie 2 étoiles (56,1 %). Le taux d'occupation des 4 étoiles (57,4 %) fait un bond de plus de 10 points par rapport à 2009.

Le taux d'occupation est plus élevé dans le département de l'Oise (58,1 %). Il est en hausse de 4 points par rapport à 2009 et augmente de 1 point dans le département de la Somme où il s'établit à 56,6 %. Dans l'Aisne, le taux d'occupation est de 52,5 %.

## ► La capacité d'accueil progresse

En 2010, la Picardie augmente sa capacité d'accueil de près de 30 000 chambres. Au total, ce sont plus de 2 900 000 chambres qui sont offertes aux touristes. Les hôtels de la région représentent 1,5 % du parc national.

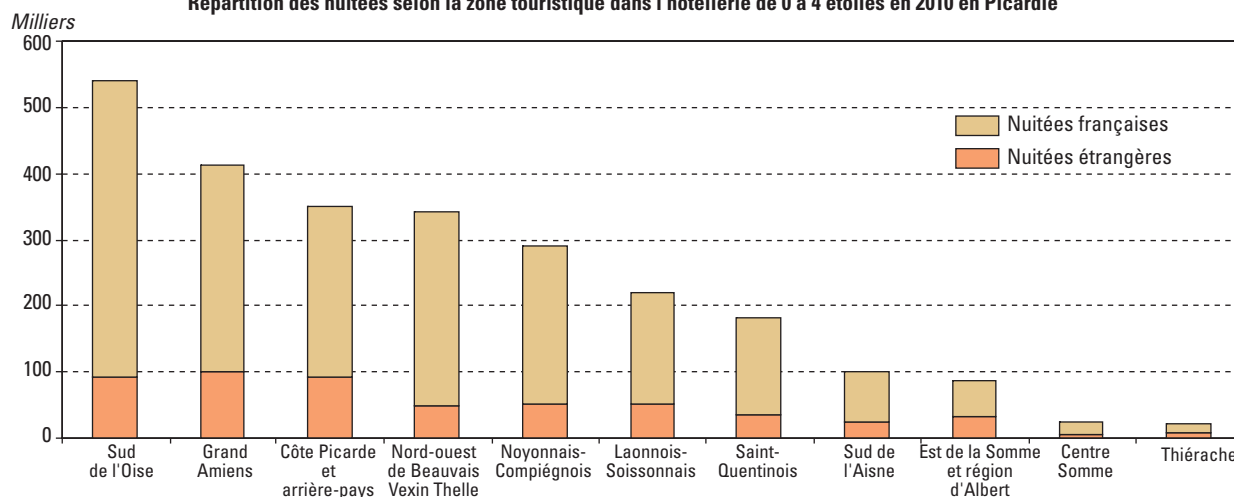
Chaque département voit son parc hôtelier s'accroître. L'Oise concentre cette évolution dans les hôtels de 2 étoiles (+5,5 %). Près de la moitié (45 %) de l'offre régionale se situe

Répartition des nuitées par zone touristique dans les hôtels de 0 à 4 étoiles pour l'année 2010

	Nuitées			Évolution 2009-2010 (en %)		
	Ensemble	Français	Étrangers	Ensemble	Français	Étrangers
Laonnois-Soissonnais	221 884	168 617	53 267	-2,3	-4,6	6,0
Saint-Quentinois	180 335	144 659	35 676	-12,3	-12,9	-9,8
Sud de l'Aisne	100 500	76 047	24 453	-7,0	-5,1	-12,3
Thiérache	21 924	14 028	7 895	-18,0	-21,6	-10,8
<b>AISNE</b>	<b>524 643</b>	<b>403 351</b>	<b>121 291</b>	<b>-7,5</b>	<b>-8,5</b>	<b>-4,2</b>
Sud de l'Oise	540 052	447 058	92 994	-3,8	5,0	-31,4
Nord-Ouest de Beauvais-Vexin-Thelle	341 710	293 788	47 923	11,3	18,9	-20,0
Noyonnais-Compiégnois	291 822	238 428	53 395	5,0	10,0	-12,7
<b>OISE</b>	<b>1 173 584</b>	<b>979 274</b>	<b>194 312</b>	<b>2,4</b>	<b>10,1</b>	<b>-24,2</b>
Grand Amiens	410 724	309 075	101 649	4,5	-0,4	22,7
Côte Picarde et arrière-pays	347 996	254 041	93 955	-4,5	-7,5	4,6
Est de la Somme et région d'Albert	87 694	54 196	33 499	-2,3	-4,5	1,5
Centre Somme	25 180	20 179	5 001	-0,9	-2,2	4,7
<b>SOMME</b>	<b>871 594</b>	<b>637 491</b>	<b>234 104</b>	<b>-0,1</b>	<b>-3,7</b>	<b>11,3</b>
<b>Picardie</b>	<b>2 569 821</b>	<b>2 020 116</b>	<b>549 707</b>	<b>-0,6</b>	<b>1,4</b>	<b>-7,4</b>

Source : Insee - Direction du Tourisme - enquête de fréquentation dans l'hôtellerie

Répartition des nuitées selon la zone touristique dans l'hôtellerie de 0 à 4 étoiles en 2010 en Picardie



Source : Insee - DGCIS

dans ce département. Dans le département de l'Aisne, l'offre s'est développée dans les hôtels de catégorie 3 et 4 étoiles (+6,7 %). Ce département représente 23 % de l'offre d'accueil.

L'offre hôtelière a progressé dans le département de la Somme de 1,6 % pour la catégorie 3 et 4 étoiles.

Les hôtels de chaîne concentrent 61 % de l'offre régionale. Leurs tarifs économiques et leurs situations, plus souvent proches des zones urbaines et des voies rapides, attirent surtout une clientèle d'affaires (64 %).

### ► La clientèle d'affaires en hausse

La hausse de fréquentation de la clientèle d'affaires (+1 point) est un signe de reprise économique. Les hôteliers picards estiment à 58 % la part des nuitées d'affaires. La Picardie est en tête des régions françaises pour la part de la clientèle d'affaires, nettement au-dessus du niveau national (44 %).

Dans les départements de l'Oise et de l'Aisne, le tourisme d'affaires s'attribue plus de 61 % des nuitées : la clientèle dans le Nord-Ouest de Beauvais-Vexin-Thelle est à 71 % liée aux affaires avec la proximité de l'aéroport. Dans l'Aisne, c'est la zone du Saint-Quentinoise qui attire le plus de clientèle d'affaires (68 %).

Le département de la Somme se démarque : il attire autant le tourisme d'affaires que celui de loisirs. Une nuitée sur deux concerne la clientèle d'affaires. Seule la zone du Grand Amiens est plus tournée vers le tourisme d'affaires (63 %), alors que la Côte picarde et son arrière-pays s'appuient sur le tourisme de loisirs (66 %). La clientèle d'affaires fréquente majoritairement les hôtels 1 et 2 étoiles.

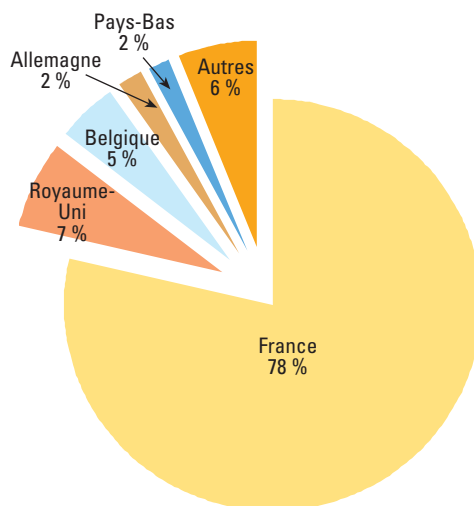
### ► Nouvelle diminution de la fréquentation étrangère

La clientèle étrangère représente près de 21 % des nuitées enregistrées en Picardie, loin derrière la moyenne nationale (34 %). La baisse de la fréquentation de la clientèle étrangère, enregistrée en 2009, se poursuit en 2010 avec une contraction du volume des nuitées de -7,4 %. Le département de l'Oise est fortement touché par le recul de la clientèle étrangère, particulièrement dans la zone du Sud-Oise (-31,4 %). Dans l'Aisne, la diminution de la clientèle étrangère atteint 4,2 %. Le département de la Somme, quant à lui, voit ses nuitées étrangères augmenter de 11,3 % plus particulièrement dans la zone touristique du Grand Amiens (+22,8 %).

Les touristes étrangers sont principalement de nationalité anglaise ou belge : ils représentent 55 % des nuitées étrangères. Les touristes allemands et néerlandais sont un peu moins nombreux à venir en Picardie. Au total, ces quatre pays totalisent 72 % de la fréquentation étrangère.

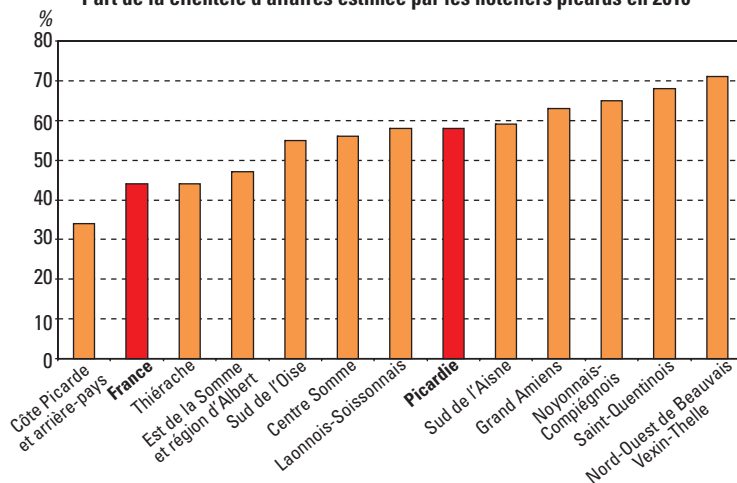
Le recul de la fréquentation des touristes anglo-saxons se poursuit mais à un rythme plus lent : - 5,3 %. Les Allemands, les Néerlandais et les Belges déjà moins nombreux les années précédentes, continuent à bouder la Picardie : le nombre de nuitées a diminué respectivement de 22 %, 23 % et 13 % en 2010.

Répartition des nuitées selon la nationalité dans l'hôtellerie de 0 à 4 étoiles en 2010



Source : Insee, DGCIS

Part de la clientèle d'affaires estimée par les hôteliers picards en 2010



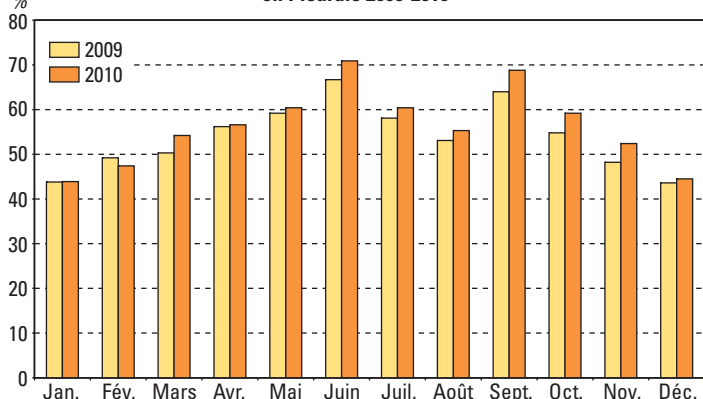
Source : Insee - Direction du Tourisme - enquête de fréquentation dans l'hôtellerie

L'afflux de la clientèle étrangère lointaine est particulièrement fort cette année en France. Cette tendance est similaire en Picardie, avec une clientèle en provenance d'Asie et d'Australie qui se fait de plus en plus présente. Dans la région, cette clientèle représente près de 35 000 touristes soit 10 000 nuitées de plus qu'en 2009. Deux nationalités ont particulièrement apprécié la Picardie en 2010, les Australiens avec le tourisme de mémoire et les Japonais plus présents pour leur part dans les grands hôtels du Sud de l'Oise.

### ► Une activité plus soutenue dans l'Oise

Le département de l'Oise comptabilise pour l'année 2010 46 % des nuitées picardes. C'est le seul département picard à enregistrer une hausse de ses nuitées : +2,4 %. Cette évolution est due aux nuitées françaises +10,1 %. Les nuitées étrangères, quant à elles, subissent le plus gros revers de la région avec une réduction du volume des nuitées de -24,2 %. Toutes les zones touristiques sont concernées par un recul de la clientèle étrangère, compensé par une hausse de la fréquentation française. La zone de Beauvais, probablement

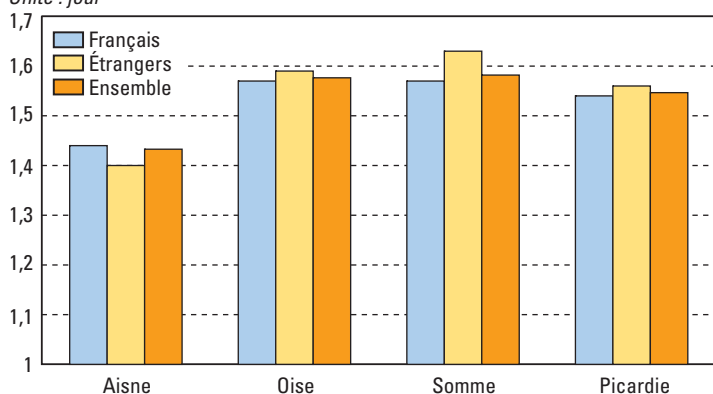
**Répartition des taux d'occupation mensuels dans l'hôtellerie de 0 à 4 étoiles en Picardie 2009-2010**



Source : Insee - Direction du Tourisme - enquête de fréquentation dans l'hôtellerie

**Durée moyenne des séjours dans l'hôtellerie de 0 à 4 étoiles de Picardie en 2010**

Unité : jour



Source : Insee - Direction du Tourisme - enquête de fréquentation dans l'hôtellerie

portée par l'activité de son aéroport, enregistre une activité touristique favorable avec une progression des nuitées de +11,3 %. La zone touristique du Noyonnais-Compiégnois connaît également une évolution soutenue du nombre des nuitées : +5,0 %. Seul, le Sud-Oise est marqué par une diminution des nuitées en 2010 (-3,8 %).

### ► Le Grand Amiens a le vent en poupe

Le département de la Somme représente 34 % des nuitées de la région. L'année 2010 se solde par une légère diminution des nuitées (-0,1 %). La Somme s'inscrit à l'opposé de la tendance de l'Oise puisqu'elle enregistre une baisse des nuitées françaises (-3,7 %) et une hausse des nuitées étrangères (+11,3 %). La zone touristique du Grand Amiens a connu une bonne année 2010 avec une hausse de 4,5 % de sa fréquentation touristique, tirée par une forte hausse des nuitées étrangères. Dans les autres zones, l'activité hôtelière est morose du fait de la diminution de la clientèle française.

### ► Une conjoncture difficile dans le Saint-Quentinois

La saison touristique de l'Aisne voit une chute de 7,5 % de sa fréquentation hôtelière. Elle touche autant la clientèle française qu'étrangère, respectivement -8,5 % et -4,2 %. Toutes les zones sont concernées par une année hôtelière difficile. La zone du Saint-Quentinois subit un important recul : -12,3 %. Seule la zone touristique de Laon-Soissons enregistre une hausse de ses nuitées étrangères (+6 %). ■

## Méthodologie et sources

### Hôtellerie

Les enquêtes de fréquentation dans l'hôtellerie sont réalisées nationalement. Elles résultent d'une convention passée entre la Direction du Tourisme et l'Insee.

L'objectif de ces enquêtes est de disposer d'une information statistique sur la fréquentation de ces types d'hébergements touristiques : capacité d'accueil, taux d'occupation, nombre de nuitées selon le pays de résidence du touriste, durée moyenne de séjour

L'Observatoire Régional du Tourisme de Picardie participe au financement d'une extension de l'échantillon de l'enquête hôtellerie pour parvenir à l'exhaustivité.

Attention : l'enquête de fréquentation hôtelière a fait l'objet d'une rénovation en 2006 portant principalement sur la méthode de redressement des non-réponses et l'introduction de nouvelles nationalités ; les résultats de 2005 ont été recalculés pour les rendre comparables à ceux mesurés en 2006.

À compter de janvier 2005, les hôtels non homologués de chaîne ont été intégrés dans l'ensemble des établissements enquêtés. Pour cette raison, il y a rupture de série par rapport aux données antérieures à cette date et aucune comparaison n'est possible.

### Définitions

Nuitées : nombre total de nuits passées par les clients dans un établissement d'hébergement (un couple passant 3 nuits totalise 6 nuitées).

Arrivées : nombre de clients différents qui séjournent une ou plusieurs nuits consécutives dans le même établissement d'hébergement.

Taux d'occupation : nombre de chambres occupées rapporté au nombre de chambres offertes effectivement disponibles (fermetures saisonnières, hebdomadaires etc.) par les établissements (en %).